

# Załącznik fotograficzny

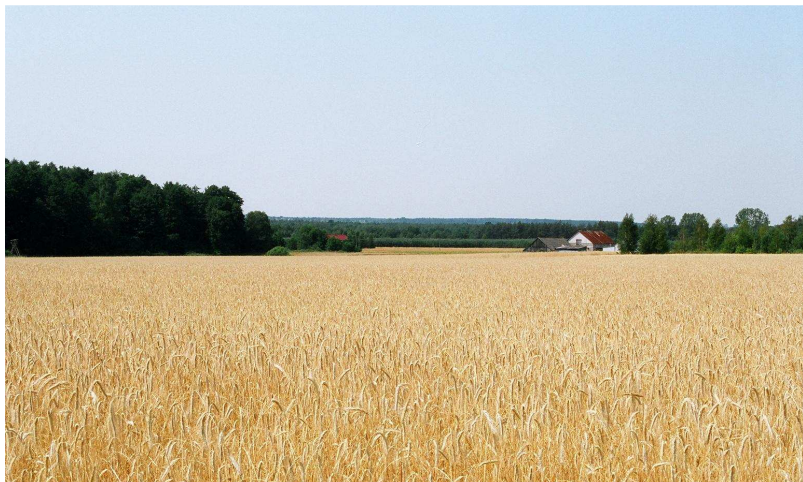
## UKŁADY OSADNICZE



**Fot. 1.** Wieś Jeruzal położona na zboczach dolinki rzeki Chojnatka. Zwarty, przydrożny układ osadniczy. Atrakcyjny element krajobrazu kulturowego.



**Fot. 2.** Wieś Dzwonkowice położona na wysoczyźnie. Luźny, przydrożny układ osadniczy. Atrakcyjny element krajobrazu kulturowego.



**Fot. 3.** Pojedyncze zagrody w rejonie wsi Dzwonkowice, w obniżeniach terenu. Atrakcyjny element krajobrazu kulturowego.



**Fot. 4.** Wieś Psary położona w dolinie cieku. Zwarty przydrożny układ osadniczy, wtopiony w krajobraz. Atrakcyjny element krajobrazu kulturowego.



**Fot. 5.** Pojedynczy dom na wzgórzu w okolicach wsi Esterka. Atrakcyjna dominanta w krajobrazie kulturowym.



**Fot. 6.** Wieś Wólka Łasiecka przykład przydrożnego układu osadniczego w terenie równinnym. Atrakcyjny element krajobrazu kulturowego.



**Fot. 7.** Przykład uzupełniania tradycyjnej struktury osadniczej we wsi Dzwonkowice.



**Fot. 8.** Budynki stadniny koni w rejonie wsi Esterka. Przykład nieharmonijnego, niewpisanego w krajobraz kształtowania układów zabudowy.



**Fot. 9.** Przykład nowej zabudowy o charakterze osiedlowym we wsi Mrozy, kształtowanej poza tradycyjnymi układami osadniczymi.

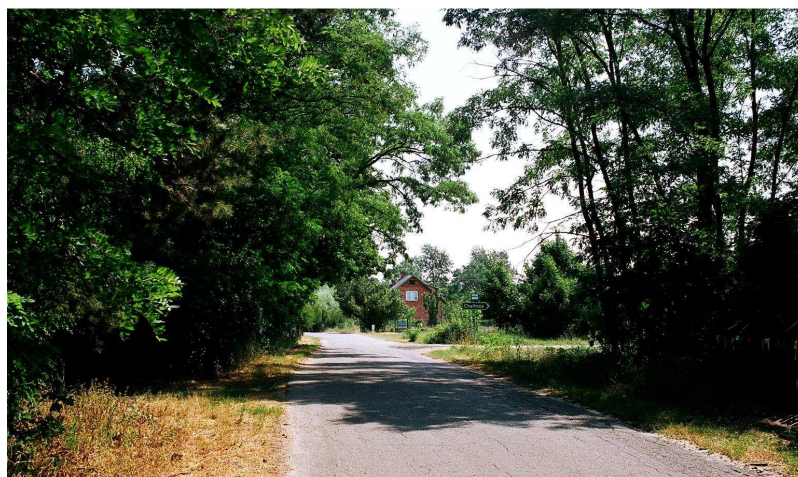
## FORMY ZABUDOWY



**Fot. 10.** Jeden z atrakcyjniejszych budynków na terenie BPK, mogący stanowić inspirację dla nowej zabudowy realizowanej w Parku.



**Fot. 11.** Tradycyjny budynek mieszkalny, o małych rozmiarach, parterowy wtopiony w zielen, mogący stanowić inspirację dla nowej zabudowy realizowanej w Parku.



**Fot. 12.** Budynek we wsi Paplin, charakterystyczny dla architektury wiejskiej lat 70-tych. Prosty, symetryczny, funkcjonalny, nie rzucający się w oczy.



**Fot. 13.** Nowy budynek mieszkalny we wsi Chełmce, bezstylowy, o rozchwianej formie, z brzydkim dominującym wizualnie ogrodzeniem.



**Fot. 14.** Budynek rekreacyjny we wsi Wólka Jeruzalska, atrakcyjny, nierzucający się w oczy, z typowym wiejskim ogrodzeniem, ukryty w zieleni - przykład do naśladowania.



**Fot. 15.** Budynek we wsi Hipolitów, dobry przykład architektury zarówno pod względem formy,



**Fot. 16.** Budek młyna wodnego we wsi Suliszew, przykład udanej adaptacji cennego kulturowo obiektu.



**Fot. 17.** Teren byłej gajówki we wsi Wólka Jeruzalska z szczególnie rażąco, agresywną i obcą formą betonowego ogrodzenia na tle naturalnego otoczenia.

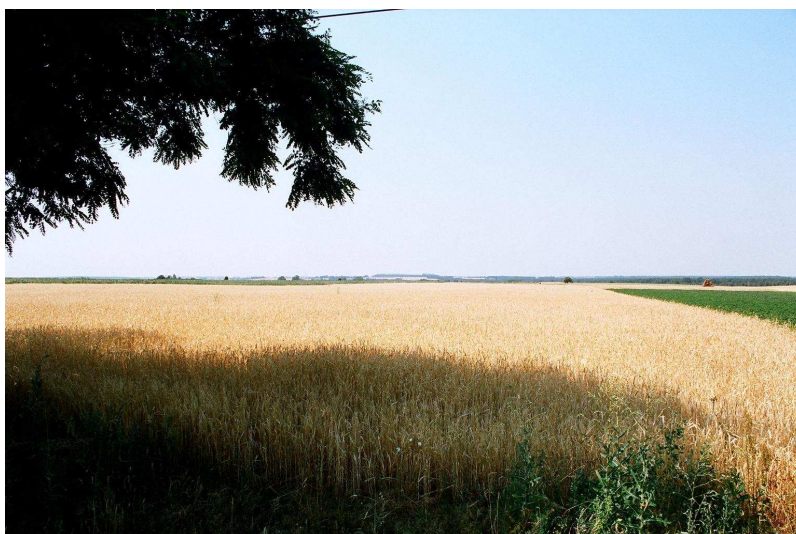


**Fot. 18.** Linia elektroenergetyczna w rejonie wsi Esterka. Przykład budowy linii w najbardziej wyeksponowanym miejscu, bez uwzględnienia walorów krajobrazowych.



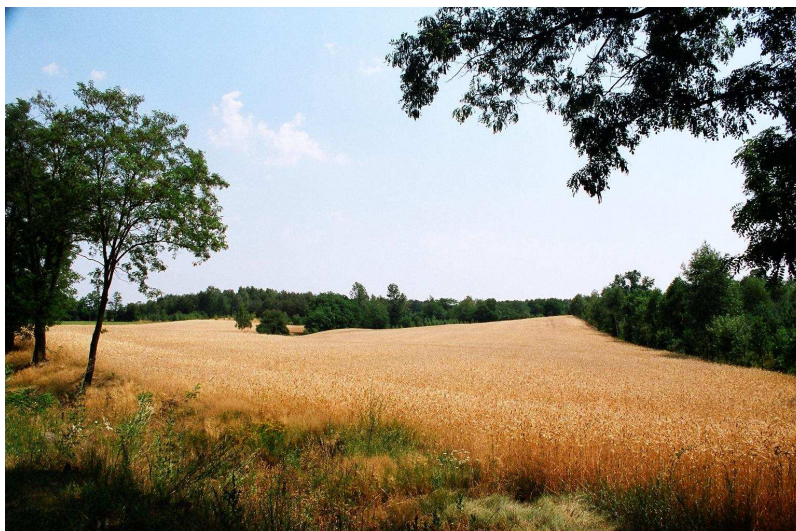
**Fot. 19.** Grodzisko w Starej Rawie. Przykład degradacji cennego obiektu kulturowego poprzez nieumiejętne zagospodarowanie otoczenia.

## **OBSZARY ROLNE I LEŚNE**



**Fot. 20.** Obszary rolne w okolicach wsi Orłów. Atrakcyjna wizualnie forma zagospodarowania terenu, z rozległymi panoramami i widokami.





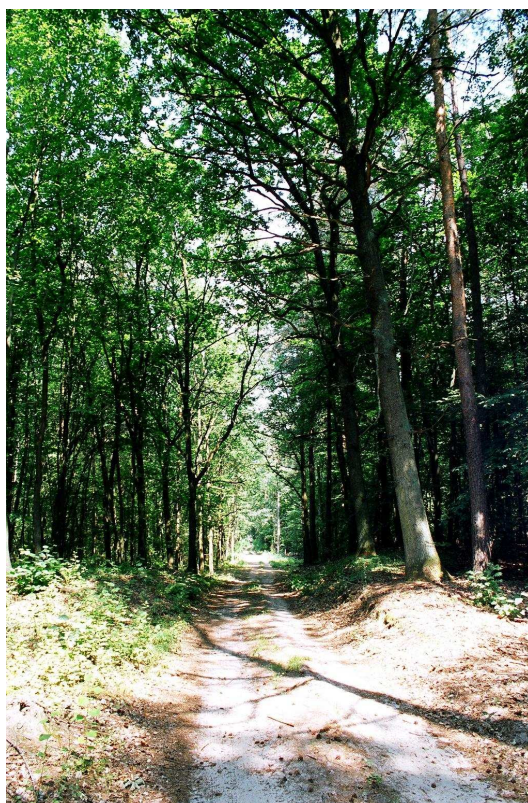
**Fot. 21.** Obszary rolne w okolicach wsi Esterka z towarzyszącymi zadrzewieniami. Atrakcyjny krajobraz kulturowy o charakterze kameralnym.



**Fot. 22.** Obszary rolne z zadrzewieniami i lasami. Atrakcyjny krajobraz kulturowy.



**Fot. 23.** Tradycyjny sad przydomowy we wsi Orłów. Cenna forma zagospodarowania krajobrazu.



**Fot. 24.** Las. Dominująca obszarowo w BPK, atrakcyjna forma zagospodarowania przestrzeni i krajobrazu.



**Fot. 25.** Obszary rolne, lasy i zaznaczające coraz bardziej swą obecność w krajobrazie zalesienia.



**Fot. 26.** Zalesienia realizowane przez człowieka i odnowienia naturalne lasu na gruntach porolnych. Cenne formy zagospodarowania krajobrazu, pod warunkiem ochrony istniejących krajobrazów kulturowych, będących mozaiką zabudowy wiejskiej, terenów rolnych i leśnych.



**Fot. 27.** Naturalne odnowienia lasu w rejonie wsi Wólka Jeruzalska. Atrakcyjny wizualnie krajobraz.



**Fot. 28.** Naturalne odnowienia lasu w rejonie osady Grabie. Atrakcyjny wizualnie krajobraz.

## RZEKA RAWKA I JEJ DOLINA



**Fot. 29.** Rzeka Rawka wraz z doliną, o wybitnych walorach przyrodniczych i krajobrazowych, chroniona we wszystkich opracowaniach planistycznych.



**Fot. 30.** Rozlewisko rzeki Rawki.



**Fot. 31.** Rozległa, bardzo atrakcyjna wizualnie panorama na dolinę rzeki Rawki w rejonie Suliszewa.



**Fot. 32.** Widok na będącą granicą BPK dolinę rzeki Rawka we wsi Samice i harmonijnie zagospodarowaną otulinę.



**Fot. 33.** Ekstensywnie użytkowane łąki i pastwiska w dolinie rzeki Rawka. Bardzo atrakcyjna wizualnie forma zagospodarowania i użytkowania terenu.



**Fot. 34.** Dolina rzeki Rawki w rejonie Dolecka. Atrakcyjna wizualnie ostoja różnorodności biologicznej ze zróżnicowanymi siedliskami i roślinnością seminaturalną.



**Fot. 35.** Zbiornik wodny we wsi Ziemiary. Przykład zbiornika nieharmonijnego, nienaturalnego w formie, zbyt rozległego w skali doliny rzeki Rawki.

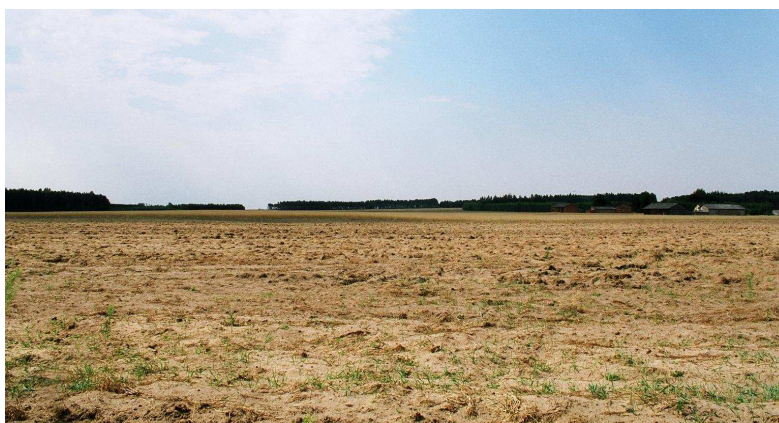
## PRZYKŁADOWE TERENY PRZEZNACZONE POD ZAGOSPODAROWANIE REKREACYJNE



**Fot. 36.** Zbiornik wodny na rzece Korabiewce we wsi Wola Polska. Przykład zbiornika harmonijnego, wkomponowanego w krajobraz, o niewielkich rozmiarach, z planowanymi terenami rekreacyjnymi.



**Fot. 37.** Obszary na terenie BPK we wsi Samice, zarezerwowane w studium gminy Skierniewice na cele zagospodarowania rekreacyjnego. Obszary niewyeksponowane w krajobrazie.



**Fot. 38.** Obszary na terenie BPK w rejonie osady Zazdrość, zarezerwowane w studium gminy Nowy Kawęczyn na cele zabudowy rekreacyjnej. Obszary stosunkowo mało atrakcyjne wizualnie i niewyeksponowane w krajobrazie.